

DEKRA Automobil GmbH  
Im Husarenlager 14, 76187 Karlsruhe

Südwestrundfunk  
Hans-Bredow-Str. 230  
76530 Baden-Baden

DEKRA Automobil GmbH  
Niederlassung Karlsruhe  
Im Husarenlager 14  
76187 Karlsruhe  
Telefon 0721 / 5607-0  
Fax 0721 / 5607-60  
E-Mail karlsruhe.automobil@dekra.com



## Bewertungsgutachten

### Kennzeichen

**BAD Y916**

Auftraggeber	Südwestrundfunk, Hans-Bredow-Str. 230, 76530 Baden-Baden
Ihr Auftrag vom	26.01.2026, telefonisch durch Herrn Gerhard Hallmen, mit Beauftragung am 14.01.2026
Besichtigung	15.01.2026 um 09:00 Uhr Firma Gausch-LKW-Service GmbH Baden-Airpark, Yellowknife Avenue 317, 77836 Rheinmünster

### Zusammenfassung und Ergebnis

Die auf den 15.01.2026 bezogene Bewertung des vorstehend beschriebenen Fahrzeuges / Objekts hat unter Berücksichtigung aller wertbeeinflussenden Faktoren zu folgendem Ergebnis geführt.



## Auftrag

Entsprechend Ihres Auftrages vom 26.01.2026 wurde ein Bewertungsgutachten zum Händlereinkaufswert erstellt. Die Auftragserteilung erfolgte telefonisch, durch Herrn Gerhard Hallmen, mit Beauftragung am 14.01.2026. Auftragsgemäß erfolgt die Bewertung zum Stichtag 15.01.2026.

## Besichtigung

Die Besichtigung erfolgte am 15.01.2026 um 09:00 Uhr durch [REDACTED] bei Firma Gausch-LKW-Service GmbH Baden-Airpark, Yellowknife Avenue 317, 77836 Rheinmünster, im Beisein von Herrn Gerhard Hallmen.

Die vorgefundenen Besichtigungsbedingungen waren ausreichend. Das Fahrzeug wurde unter Zuhilfenahme einer Leiter von oben besichtigt. Eine Besichtigung von unten war zum Besichtigungszeitpunkt, auf Grund der Grubenbelegung, nur eingeschränkt möglich. Im Rahmen der Fahrzeugbesichtigung wurde ein Probelauf des Motors und der Ladebordwand durchgeführt. Abgasrelevante Baugruppen wurden messtechnisch nicht überprüft. Folglich wurden Mängel, die nur bei einer Abgasuntersuchung feststellbar sind, nicht berücksichtigt.

Die am Fahrzeug / Objekt abgelesene Identnummer wurde mit den zur Verfügung stehenden originalen Fahrzeug- / Objektdokumenten verglichen. Hierbei wurde Übereinstimmung festgestellt. Von dem Fahrzeug / Objekt wurden digitale Fotos gefertigt.  
Bei der Besichtigung wurden folgende Schlüssel vorgelegt:  
2 Hauptschlüssel.

## Bezugsgrundlagen

Für die Bearbeitung des Vorganges standen folgende Unterlagen zur Verfügung:  
- Fz-Schein/Zul.Beschein. Teil I

Auf durchgeführte bzw. ausstehende Reparaturen wird unter dem Punkt "Zustandsbeschreibung" eingegangen.

## Fahrzeugbeschreibung

### Zulassungsdaten

Haltereintrag	Südwestrundfunk Anstalt des öffentl. Rechts, Hans-Bredow-Str. 18, 76530 Baden-Baden
Kennzeichen	BAD Y916
Tag der Erstzulassung	23.09.2009
Zul.Besch.Teil1/Fz-Schein vom	23.09.2009

### Untersuchungstermine

Fälligkeit HU	08 / 2026
Fälligkeit § 57b	30.07.2027
Fälligkeit SP	01 / 2026

### Technische Daten Fahrzeug / Fahrgestell

Fahrzeugart	Lastkraftwagen
Hersteller	Daimler (D)
Typ / Verkaufsbezeichnung	9702.25 / ATEGO 1222 4x2L
Aufbauart	Geschlossener Kasten / mit Ladegerät
HSN / TSN	1313 / 000
Fahrzeug-Ident.-Nr.	WDB9702551L443548

Leergewicht	6730 kg
zul. Gesamtmasse	11990 kg
Maße über alles L / B / H	8000 / 2550 / 3500 (mm)
Achsen / angetr.Achsen	2 / 1
Radstand	4160 (mm)
Türen	2
Sitzplätze	3
Farbe / Farbe	Fahrerhaus: Weiss / Fahrgestell: Anthrazit / Aufbau: Weiss
Lackierung	Uni / Uni / Uni
Energiequelle / Kraftstoff	Diesel
Motorart / Zylinderanzahl	Reihenmotor / 4
Leistung / Hubraum	160 kW / 4801 cm <sup>3</sup>
Schadstoffklasse	EURO 5
Getriebe / Gänge	Schaltgetriebe / 6
Felgen	Stahl (Silber / Metallic)
Km-Stand abgelesen	128.973
Es wird unterstellt, dass die Gesamtleistung dem abgelesenen Km-Stand entspricht.	

### Räder / Reifen

Achse	Reifenbezeichnung	Hersteller/Typ	Art	Profiltiefe
1 links	265 / 70 R 19.5 140/138 M	Continental / Hybrid HS3	W /O	10 mm
rechts	265 / 70 R 19.5 140/138 M	Continental / Hybrid HS3	W /O	10 mm
2 links innen	265 / 70 R 19.5 140/138 M	Dunlop / SP 444	W /O	16 mm
links aussen	265 / 70 R 19.5 140/138 M	Dunlop / SP 444	W /O	16 mm
rechts innen	265 / 70 R 19.5 140/138 M	Dunlop / SP 444	W /O	16 mm
rechts aussen	265 / 70 R 19.5 140/138 M	Dunlop / SP 444	W /O	16 mm

W/ Winter; /O Original; /F Runflat;

### Technische Daten Koffer / Kasten

Baujahr 09 / 2009

### Technische Daten Ladebordwand

Hersteller BÄR  
Typ / Verkaufsbezeichnung BC1000S4  
Fabrik Nr. 0903852  
Baujahr 09 / 2009

### Ausstattung Fahrgestell

Stabilisator Vorderachse verstärkt, Luftleittörper FHS-Dach, Differentialsperre hinten, FHS kurz BM 972.890, Vorderachse luftgefedert, Lackierung: 1-Schicht-Uni, Rückwandverlängerung FHS kurz, Frontunterfahrschutz, Kombiinstrument Display grafikfähig, Mauterfassung OBU im DIN-Schacht, Tempomat, Nebelscheinwerfer, Truck-Navigationssystem, Sonnenblende, Pollenfilter, Schlussleuchte Anbau Ladebordwand, Fahrerairbag, Hinterachse BM 771.102, Geräuschmassnahmen Sonderpaket, Frontspiegel aerodynamisch vorn, Aussenspiegel Fahrerseite elektrisch verstellbar, Vorderachse BM 730.027, Start Stopp-Anlage, Druckluftbehälter Aluminium, G 85-6, ab L 421552, Motor: OM 924 LA ..22 160kW, Abgasüberwachung (NOX), Anhängerkupplung, Tachograph digital, Zusatzheizung Luft, Motor Euro 5 (Blue Tec), Mittelsitz, Beifahrerschwingsitz Komfort, Felge: 6.75 x 19.5, Klimaanlage, Wegfahrsperre, Kipphydraulik FHS kurz, Komfortschliessanlage, Fahrerschwingsitz Komfort, Fensterheber elektrisch, ab Produktionsbeginn Atego 2, Elektronisch-Pneumatisches Bremssystem, Radio, Zusatzheizung Fahrerhaus.

### Ausstattung Koffer / Kasten

Kofferaufbau mit LBW-Abschluss, Tür rechts, Siedbruckboden, 3 Zurrschienen in Fahrtrichtung/ 7 Zurrschienen quer zur Fahrtrichtung, Zurrschienen am Dach, Lichtbahn am Dach vorne, 6 Sicherungsstangen.

### Ausstattung Ladebordwand

Ladebordwand BÄR CARGOLIFT BC-1000S4, ALU-Plattform, Fußschaltung: 2 Knopf, Abrollsickeung: 2-fach in der Spitze, Plattformleuchten: LED, Warnflaggen außen, BÄR Control für Rechtsverkehr mit Schutzhaube.

## Zustandsbeschreibung

### Zustand und Instandhaltung

Abgesehen von den beschriebenen Schäden/Mängeln weist das Fahrzeug/Objekt einen, bezogen auf Alter und Nutzung, üblichen Gesamtzustand auf.

### Notwendige Reparaturen

#### Bezeichnung des Schadens / Rep.-Weg

- Fahrzeug fremdgestartet -Starterbatterie überbrückt, prüfen und Befund festlegen, Schadenerweiterung möglich
- Ladebordwand Seitenprofil links eingedrückt, erneuern (Bild 8, 9)
- Frontklappe Dichtgummi ausgerissen, erneuern
- Stoßbecke vorne links verschrammt, erneuern
- Stoßbecke vorne rechts verschrammt, lackieren mit Lackaufbau (Bild 25, 26)
- Seitenverkleidung links gebrochen, erneuern (Bild 10, 11)
- Kotflügel HA links hinten verformt, erneuern (Bild 12, 13)
- Kofferaufbau Eckprofil hinten links/ Seitenwand links verschrammt, lackieren mit Lackaufbau (Bild 14, 15)
- Kofferaufbau Eckprofil hinten rechts/ Seitenwand eingedrückt, instandsetzen (Bild 16, 17)
- Kofferaufbau Tür rechts eingedrückt, instandsetzen (Bild 23, 24)
- Verschlussklappe Duo-Matic fest, erneuern (Bild 22)
- Klappe Laderaumabschluss eingedrückt, instandsetzen (Bild 18, 19)
- Einstieg rechts unten verschrammt, lackieren mit Lackaufbau (Bild 27, 28)
- Seitenverkleidung rechts mehrfach eingedrückt/ verschrammt, erneuern (Bild 20, 21)

### Zustand akzeptabel

Ladebordwand verschrammt; Laderaum verschrammt; ASP links verschrammt (Bild 31); ASP rechts verschrammt (Bild 30); Stoßfänger vorne Mitte verschrammt (Bild 29); Einstieg links Türgummi leicht eingerissen (Bild 32); Windleitblech rechts verschrammt.

---

### Fehlende Teile

ASP rechts Blende unten

---

### Schlusswort

Dieses Bewertungsgutachten wurde unparteiisch und nach bestem Wissen und Gewissen erstellt.

Der Sachverständige  
Tony Hanovsky

Im Rahmen einer Weitergabe oder Veröffentlichung dieses Dokuments, sind die allgemein gültigen datenschutzrechtlichen Grundsätze, insbesondere hinsichtlich der Anonymisierung personenbezogener Daten, zwingend einzuhalten.

---

### Anlagen

Fotoanlage

Dieses Dokument wurde elektronisch gefertigt und ist auch ohne Unterschrift gültig.



Bild 1 : Diagonale vorne



Bild 2 : Diagonale hinten



Bild 3 : Innenraum



Bild 4 : Kombiinstrument



Bild 5 : Laufleistung

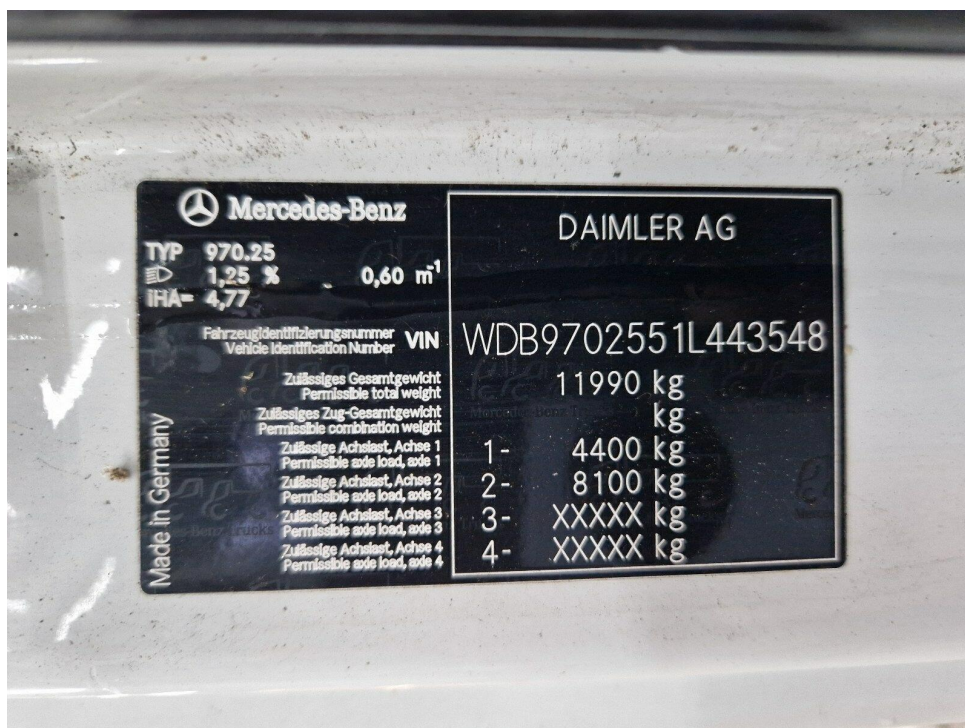


Bild 6 : FIN / Typenschild



Bild 7 : Typenschild Ladebordwand



Bild 8 : Ladebordwand Seitenprofil links eingedrückt



Bild 9 : Ladebordwand Seitenprofil links eingedrückt



Bild 10 : Seitenverkleidung links gebrochen



Bild 11 : Seitenverkleidung links gebrochen



Bild 12 : Kotflügel HA links hinten verformt



Bild 13 : Kotflügel HA links hinten verformt



Bild 14 : Kofferaufbau Eckprofil hinten links/ Seitenwand link verschrammt



Bild 15 : Kofferaufbau Eckprofil hinten links/ Seitenwand link verschrammt



Bild 16 : Kofferaufbau Eckprofil hinten rechts/ Seitenwand eingedrückt



Bild 17 : Kofferaufbau Eckprofil hinten rechts/ Seitenwand eingedrückt

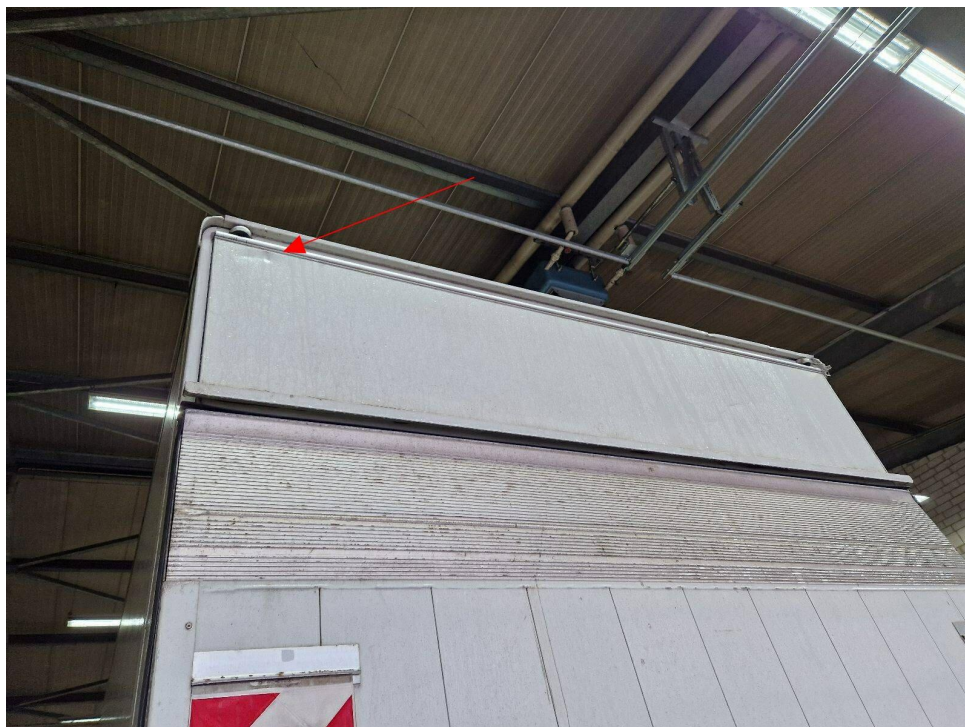


Bild 18 : Klappe Laderaumabschluss eingedrückt



Bild 19 : Klappe Laderaumabschluss eingedrückt



Bild 20 : Seitenverkleidung rechts mehrfach eingedrückt/ verschrammt



Bild 21 : Seitenverkleidung rechts mehrfach eingedrückt/ verschrammt

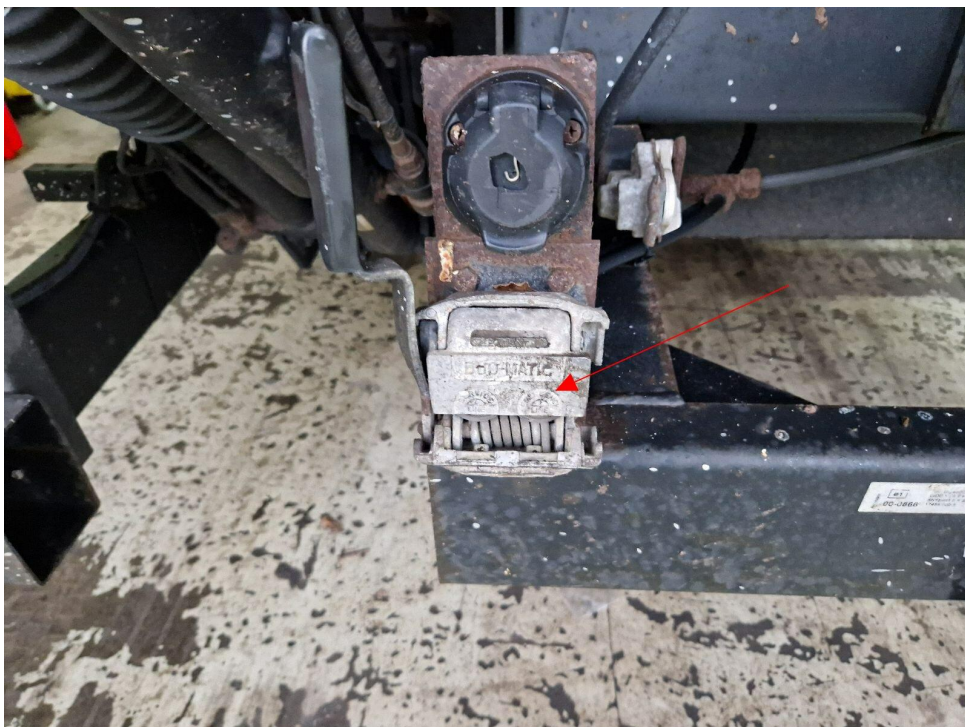


Bild 22 : Verschlussklappe Duo-Matic fest



Bild 23 : Kofferaufbau Tür rechts eingedrückt



Bild 24 : Kofferaufbau Tür rechts eingedrückt

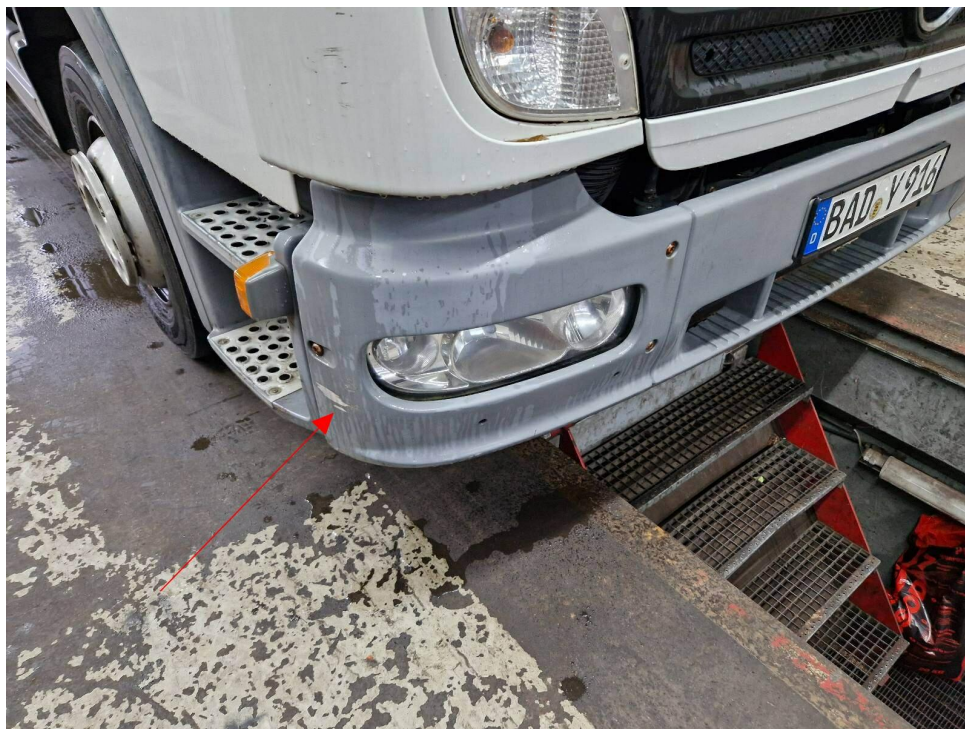


Bild 25 : Stoßecke vorne rechts verschrammt



Bild 26 : Stoßecke vorne rechts verschrammt



Bild 27 : Einstieg rechts unten verschrammt



Bild 28 : Einstieg rechts unten verschrammt

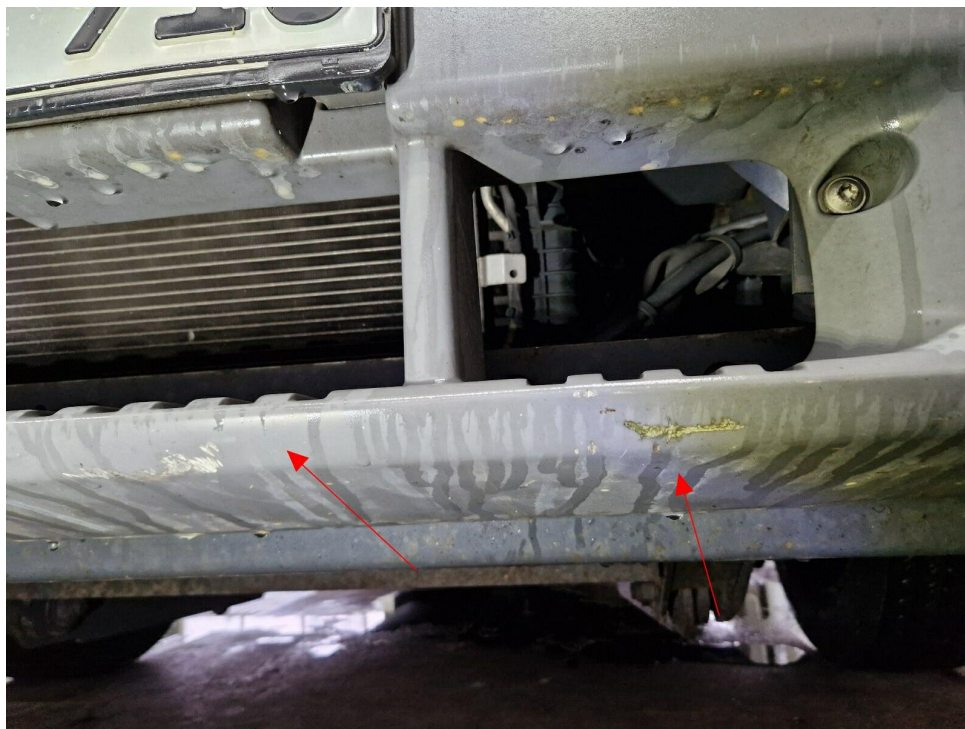


Bild 29 : Stoßfänger vorne Mitte verschrammt



Bild 30 : ASP rechts verschrammt



Bild 31 : ASP links verschrammt



Bild 32 : Einstieg links Türgummi leicht eingerissen